

## La interfase urbana forestal, un desafiament en el context dels incendis de sisena generació

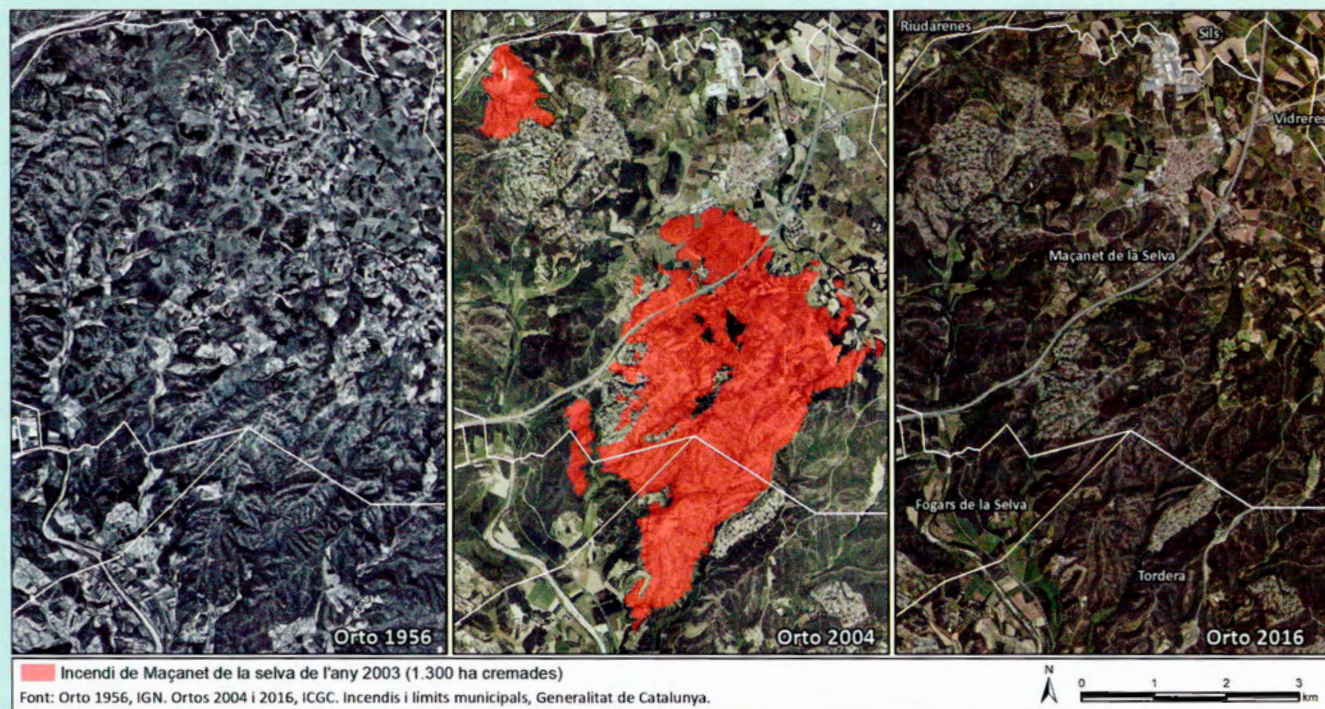
El grup de WhatsApp del poble treu fum, sembla ser que volen aplicar una taxa municipal de prevenció d'incendis per l'obertura i el manteniment de franges de protecció. Els gestors municipals volen fer partícips a la població de la llei que obliga a obrir i mantenir unes franges de protecció pels incendis forestals a tots els propietaris que estiguin a menys de 500 metres de zona boscosa. El debat ja està servit.

Al llarg de les darreres dècades, els focs amb finalitats agrícoles han anat disminuint, l'ús de combustible fòssil ha augmentat i s'ha incrementat l'efectivitat en l'extinció dels incendis. És en aquest context que convé fer esment de la dimensió psicològica a què es refereix Andrew Scott (2018) en el

seu llibre *Burning Planet: The Story of Fire Through Time*, en la que la gestió i l'ús del foc són substituïts per idees d'erradicació del foc. La conseqüència lògica és l'acumulació de combustible, per tant, incendis més intensos, més devastadors i fora de control, els incendis de sisena generació.

Paral·lelament, una població captivada pel valor estètic del paisatge, ha anat habitant zones situades en mig del bosc o molt pròximes al bosc. Aquesta interfase urbana forestal (en anglès Wildland Urban Interface, WUI), com s'ha anomenat aquest procés de dispersió urbana cap a les zones forestals, crea una situació difícil de gestionar. Una població arrelada a la terra, al coneixement del foc, a la gestió forestal, ha estat substituïda per una població aliena a les dinàmiques culturals i històriques del lloc on viu.

I ens trobem davant d'una contradicció, en cas d'incendi el que preval és la protecció de les perso-





---

nes i els seus béns. Això implica que quan hi ha un incendi prop d'urbanitzacions els equips d'extinció han de prioritzar la seva intervenció en aquests espais, en lloc de fer actuacions quirúrgiques en llocs estratègics. Però encara hi ha més contradiccions de difícil solució, el foc és destructiu, però alhora essencial per a la regulació dels ecosistemes; els espais forestals són un magatzem de combustible per al foc, però és l'hàbitat d'espècies animals i vegetals i són essencials per a la seva supervivència; la gestió forestal és necessària, però sense una planificació prèvia pot tenir efectes contraris. Davant d'això, s'entendria que es deixés cremar una urbanització? Els experts alerten que arribarà un moment que no es podran apagar tots els focs. De fet, aquest moment ja ha arribat, hem vist com aquests incendis de sisena generació han provocat estralls a Xile, a Portugal, a Grècia, a Austràlia, a Califòrnia. Ens pot passar a nosaltres?

Molts paisatges necessiten el foc, però l'expansió humana cap a les zones forestals ha creat tensió entre diferents grups d'interès. Hem d'aprendre a viure amb el foc, però fins a quin punt serà assumit per una població que viu aliena a la força modeladora d'un gran incendi forestal? En la cultura del risc d'incendi s'ha d'educar no només en els aspectes negatius del foc, sinó també en els aspectes positius. I ens trobem en la gran paradoxa que, sí, efectivament, actualment tenim molt més coneixement del foc, però això no ha comportat una major consciència ciutadana. En aquest sentit, cal treballar en la percepció del risc i en la coresponsabilitat i la millor manera de fer-ho és transmetre el coneixement de la història del foc per entendre el seu paper en el sistema terrestre.

**Anna Badia**